

Kurzanleitung

Elektronischer Mehr-Tarifzähler Itron ACE3000 Typ 260

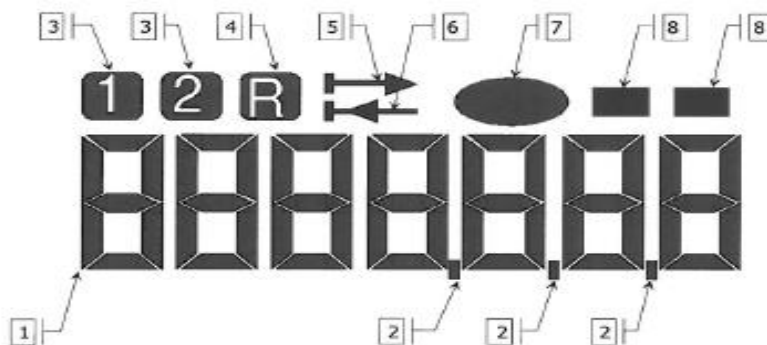


1. Typenschild und Anzeigefenster

Beispiel eines Typenschildes und Anzeigefenster von einem ACE3000 Typ 260 Zähler



2. Anzeigefenster



- | | | |
|---|--|---|
| <p>1) <u>Wertefeld:</u>
Zeigt den Zählerstand an, je nach Funktion im Funktionsfeld (Siehe Punkt 3) und Punkt 4)).</p> <p>2) <u>Kommastelle:</u>
Anzeige der möglichen Kommastelle.
Blinkt und ist daher schwer zu erkennen.</p> <p>3) <u>Kennzeichnung Tarif:</u>
Zeigt an, von welchem Tarif der Zählerstand angezeigt wird, wenn Tarife vorhanden sind.</p> | <p>4) <u>Kennzeichnung Richtungsanzeige:</u>
Wird „R“ angezeigt, dann Rücklieferung.
Wird „R“ nicht angezeigt, dann Bezug.
(In Verbindung mit Punkt 3)).</p> <p>5) <u>Energie-Richtungsanzeige:</u>
→ Strom wird verbraucht (von EVU bezogen).
← Energie-Richtungsanzeige: Strom wird ins Netz eingespeist (an EVU geliefert).</p> | <p>7) <u>Messanzeige:</u>
● Anzeige Messbetriebs, blinkt bei Stromverbrauch.</p> <p>8) <u>Tarifanzeige:</u>
Anzeige des Aktiven Tarifs, nur bei Doppeltarifzählern, unabhängig vom Angezeigtem Wert im Wertefeld.</p> |
|---|--|---|

3. Anzeigebeispiel

Zählerstand (Tarif 0):

- Stromverbrauch



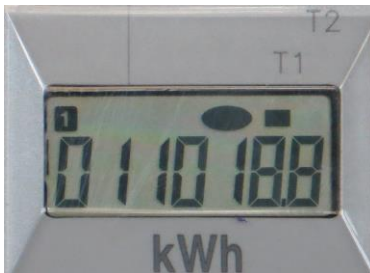
Zählerstand (Tarif 0):

- Stromeinspeisung



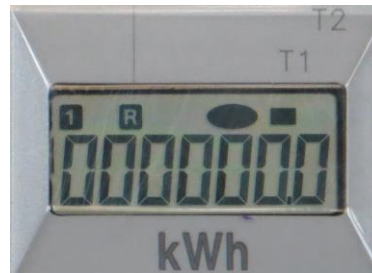
Zählerstand (Tarif 1 / HT):

- Stromverbrauch



Zählerstand (Tarif 1 / HT):

- Stromeinspeisung



Zählerstand (Tarif 2 / NT):

- Stromverbrauch



Zählerstand (Tarif 2 / NT):

- Stromeinspeisung

